



ENKELE DUIZENDEN ENTHOUSIASTE HONDEN- EN KATTENBEZITTERS IN NEDERLAND GEVEN HUN HUISDIER RAUWE VOEDING, DIE BETER PAST BIJ 'DE AARD VAN HET BEESTJE'. ZE WISSELEN VIA E-MAIL EN FORUMS OP INTERNET INFORMATIE EN ERVARINGEN UIT. ZE GEVEN ELKAAR TIPS BIJ WELKE SLAGERS ZE GOED TERECHT KUNNEN VOOR VERS VLEES EN SLACHTAFVAL EN HEBBEN IN ALMERE ZELFS EEN KOFFERBAKVERKOOP GEORGANISEERD WAAR BARF (BONES AND RAW FOOD OFWEL BIOLOGICALLY APPROPRIATE RAW FOOD) VAN EIGENAAR WISSELT.

BELANGRIJKE VOORVECHTERS VAN RAUWVOER VOOR HUISDIEREN ZIJN TOM LONSDALE EN IAN BILLINGHURST, TWEE DIERENARTSEN UIT AUSTRALIË, EN MOGENS ELIASSEN, EEN NAAR CANADA GEËMIGREERDE DEENSE CHEMICUS EN HONDEN(VOER)EXPERT. VOORZIE 'BARFERS' VAN DE NODIGE INFORMATIE EN INSPIRATIE AAN DE HAND VAN LEZINGEN, WORKSHOPS, BOEKEN, WEBSITES EN NIEUWSBRIEVEN. DAT GEBALANCEERDE RAUWE VOEDING BETER IS VOOR HONDEN EN KATTEN, BEWIJZEN DE DIEREN ZELF DOORDAT ZE GEZONDER ZIJN, BETER GEDRAG VERTONEN EN MEER ENERGIE HEBBEN. DE MEESTE DIERENARTSEN EN PRODUCENTEN VAN DIERENVOER WILLEN ER LIEVER NIET AAN.

R: MI

RAUWVOER GEZONDER

Evolutionaire manier van voeden wint aan

Instanthap niet gezond

Kant-en-klare voeding is voor mensen veel minder gezond dan een vers bereide maaltijd. Er zijn geen redenen te bedenken waarom dit niet zou gelden voor dieren. Kregen huisdieren tot 40 jaar geleden zo nu en dan blik- of droogvoer, momenteel zijn de meeste honden en katten volledig afhankelijk van commercieel dieren-



voer, dat meer voldoet aan de wensen van de baas (goedkoop, gemakkelijk, snel, niet onsmakelijk) dan aan de voedingsbehoeften van het dier. Dierenartsen weten meestal weinig over diervoer en zijn opgeleid met het idee dat commercieel diervoer compleet, gebalanceerd en verantwoord is; diereneigenaren moeten vooral worden afgeraden zelf voeding voor hun huisdier samen te stellen. Commercieel voer is echter helemaal niet zo goed: het bevat allerlei additieven (waaronder suiker en conserveringsmiddelen) die het voer aantrekkelijker en langer houdbaar moeten maken, maar die het afweersysteem van het dier onder druk zetten en het dier hyperactief kunnen maken. Het kan twijfelachtig slachtafval bevat-

ten en heeft vaak een hoog gehalte aan (goedkope) granen (droge brokken kunnen wel voor 65% uit granen bestaan), die ongeschikt zijn voor het spijsverteringsstelsel van hond en kat, die daardoor gezondheidsproblemen krijgen. Kant-en-klare diervoer is verhit waardoor enzymen en vitamines verloren gaan en eiwitstructuren veranderen, waardoor huisdieren het voer moeilijk verteren en allergieën kunnen ontwikkelen. Het kan zijn dat dieren die allergisch reageren op bepaalde eiwitten in commercieel voer, geen problemen hebben met het onverhitte eiwit.

Beter af met rauwe voeding

Onlangs verscheen een artikel in Le Soir Magazine, waarin de Brusselse

dierenarts Lippert vertelt, na analyse van 600 overlijdenskaarten van honden tot de conclusie te zijn gekomen dat industrieel hondenvoer een belangrijke factor is voor gezondheidsproblemen bij honden en hun vroegtijdige dood; met een betere voeding kunnen honden zeker drie jaar langer leven. Diereneigenaren en fokkers zien ook dat honden en katten beter af zijn met gebalanceerde rauwe voeding waarop ze zijn geëvolueerd en waar geen dierenvoerproducent aan te pas komt. De dieren zitten lekkerder in hun vel, hebben gezonder tandvlees en een beter gebit, een mooiere vacht, betere spijsvertering, sterker afweersysteem en minder (chronische) kwalen zoals overgewicht, huidklachten, oor- en ooginfecties, allergie, diabetes, pancreatitis, nierproblemen, kanker, osteoporose en artritis. Door een betere vertering hebben de dieren minder voeding nodig en produceren ze minder (onwelriekende)

vet. Eliasen, Billinghamurst en Lonsdale hebben hun eigen ideeën over de manier waarop het oorspronkelijke dieet van honden en katten het beste kan worden nagebootst. Volgens Mogens Eliasen dient tweederde van de voeding van honden te bestaan uit complete prooidieren (50% vlees en pens, 10-15% organen, 10-15% vet, 10-15% bot) al dan niet in losse stukken aangeleverd (omdat de baas het anders te onsmakelijk vindt); eenderde kan bestaan uit toevoegingen zoals gemalen groenten, tafelrestjes, yoghurt en dergelijke. Volgens hem hoort een hond op onregelmatige tijden te eten (zoals jagers in het wild) en zich ten minste een keer per week helemaal vol te eten en minimaal een dag per week te vasten. De ene hond gedijt het beste op twee maaltijden per dag, de andere op drie maaltijden per week.

In de (BARF)voedingsrichtlijnen van de Australische dierenarts Ian Billinghamurst

kelijk. Honden eten van nature niet elke dag 'compleet en gebalanceerd', maar krijgen door gevarieerde voeding over een langere periode voldoende voedingsstoffen binnen.

Weerstand

Dierenarts Tom Lonsdale vroeg zich na zijn studie al snel af waarom zoveel dieren in zijn praktijk tandvleesontsteking, een slecht gebit, stinkende adem en andere gezondheidsklachten hadden, in tegenstelling tot wilde dieren en dieren in dierentuinen. Van alle honden en katten boven drie jaar heeft maar liefst 85% periodontale aandoeningen. Hij raakte er gaandeweg van overtuigd, dat industrieel voer funest en natuurlijke rauwe voeding fantastisch is voor de gezondheid van honden en andere carnivoren. In 1996 beschreef Tom Lonsdale gezondheidsproblemen bij huisdieren met de term 'foul-mouth AIDS', een verworven afweerstoornis bij honden

VOOR HOND EN KAT

terrein

ontlasting. Kennis van de voedingsbehoefte van honden en katten is wel noodzakelijk om de rauwe grondstoffen goed te balanceren zodat het dier niets tekort komt.

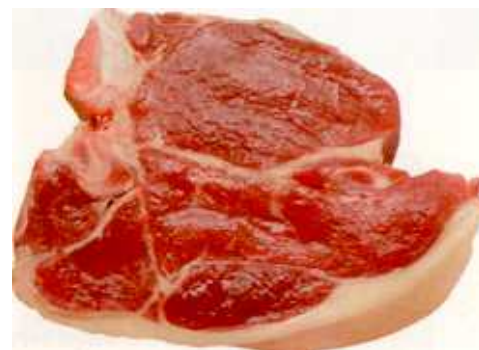
Carnivoren

Honden en katten zijn van nature echte vleeseters (carnivoren) en lijken nog steeds op wolven en wilde kachtigen wat betreft spijsverteringsstelsel en stofwisseling. Het gebit en de spijsvertering van honden en katten zijn erop gebouwd om rauwe prooidieren te eten. Door op rauwe (zachte) botten met vlees te knauwen, blijven de tanden en het tandvlees in een goede conditie. Carnivoren hebben vrijwel geen koolhydraten nodig, zij halen hun energie uit vlees en

zijn ook plantaardige ingrediënten opgenomen met de filosofie, dat honden omnivore trekjes hebben. Zestig procent van het voer bestaat uit rauwe botten met vlees en voor de rest orgaanvlees, ingewanden, plantaardig materiaal zoals fijngemalen groenten en fruit, kruiden, gekiemde zaden (om de maaginhoud van prooidieren na te bootsen), aangevuld met vis, tafelrestjes, rauwe eieren, melk, biergist, yoghurt en kleine hoeveelheden granen en peulvruchten.

Dierenarts Tom Lonsdale is de purist van het drietal: de beste voeding voor honden en katten bestaat volgens hem uit rauwe botten met vlees (of het hele prooidier, slachtafval, vis), water en wat tafelrestjes; plantaardig voedsel is volgens hem niet noodza-

en katten waarbij de dieren uit de bek stinken. Commercieel voer tast het gebit, tandvlees en immuunsysteem aan en leidt tot spijsverteringsklachten en andere problemen zoals huidziekten, lethargie, hart-, lever- en nierziekten. Door de klachten te behandelen en de dieren rauwe voeding te geven kan het immuunsysteem zich >





herstellen waardoor de dieren enorm opknappen. Hondenfokker Ryan kan dit beamen. Zij schakelde zeventien jaar geleden over op rauwe hondenvoeding en gaat sindsdien zelden naar de dierenarts met een ziek dier. Voor haar staat als een paal boven water dat Lonsdale's voedingsplan werkt. De dieren zijn gezonder, leven langer en hebben een betere kwaliteit van leven.

Rauwe botten met vlees

De eenvoudige boodschap van Lonsdale is, dat kunstmatig diervoer slecht is voor de gezondheid van honden en katten en dat ze beter af zijn met rauwe botten met vlees. Naar aanleiding van zijn boek 'Raw meaty bones: promote health' uit 2001 en lezingen in onder meer Duitsland, Nederland, Engeland, Australië en de Verenigde Staten is de actiegroep Raw Meaty Bones ontstaan, die natuurlijke voeding voor huisdieren promoot. Het wordt hem niet in dank afgenomen: in 2004 werd Lonsdale na een discussie over zijn boek uit de beroepsvereniging (Australian Veterinary Association) gezet; ook krijgt Lonsdale veel weerstand van multinationals die diervoer produceren. Gezien de belangen is het de vraag of dierenartsen en diervoederproducenten het welzijn van dieren altijd voorop stellen of ook wel commerciële belangen laten prevaleren.



Als hem de kans wordt geboden wil Lonsdale met gedegen wetenschappelijk onderzoek aantonen dat rauwvoer significant beter is voor gezelschapsdieren dan industrieel geproduceerd voer.

BARF-voeding

Ian Billinghurst legde enige jaren eerder dan Lonsdale het verband tussen commercieel voer en degeneratieve ziekten bij huisdieren. Hij wilde weten hoe wilde honden en hondachtigen zichzelf in de loop van de evolutie hebben gevoed en ontwikkelde een verantwoorde voermethode, die in Nederland inmiddels veel aanhang heeft. Hij publiceerde verschillende boeken waaronder 'Give the dog a bone' en introduceerde de term BARF wat naast Bones And Raw Meat of Biological Appropriate Raw Food ook staat voor kotsen, overgeven; iets dat honden bij de omschakeling naar BARF nogal eens doen omdat ze te gulzig zijn of te grote stukken vlees naar binnen werken.

Geleidelijk omschakelen

Huisdieren die van fabrieksvoer moeten omschakelen naar rauwvoer hebben een weg te gaan. De maag heeft vaak nog onvoldoende elasticiteit en spierkracht om een grotere maaltijd aan te kunnen. Als ze gewend zijn aan koolhydraatrijke voeding, is hun spijsvertering aangepast aan deze situatie; de zuurgraad in de maag is hoger (pH 6) dan bij een dieet met rauw vlees (pH 1-2). Dieren die commercieel diervoer krijgen zijn daarom gevoeliger voor infecties met bacteriën en wormen. Bij een normale lage pH-waarde in de maag overleven deze bacteriën en wormen niet, wat betekent dat besmet rauwvoer meestal geen problemen oplevert voor honden die goed zijn omgeschakeld. Bovendien kunnen deze dieren meer hebben omdat hun afweersysteem goed functioneert. Rauw varkensvlees is een uitzondering en mag niet worden gegeven; dit vlees kan een voor honden en katten dodelijk virus bevatten. Honden en katten

kunnen in de regel goed overweg met microben: ze likken zichzelf schoon, komen buiten in aanraking met allerlei rottende, stinkende rommel en eten zelfs ontlasting zonder problemen op. Hun korte spijsverteringskanaal transporteert voedsel snel zonder daarin aanwezige bacteriën de tijd te geven te koloniseren. Honden kunnen salmonella in hun ontlasting uitscheiden zonder ziek te zijn. Voor mensen is het uiteraard belangrijk hygiënisch met hondenuitscheidingen om te gaan om zelf niet besmet te raken met salmonella (er zijn overigens vele besmettingsroutes voor salmonella).

Voedingsplatform

In Nederland besluiten steeds meer mensen hun huisdier rauwe voeding te geven. Een aantal dierenartsen, diergeneeskundestudenten en rauwvoerexperts hebben begin dit jaar besloten in Nederland een voedingsplatform op te richten om goede, objectieve voorlichting te geven aan mensen die beroepsmatig met dieren werken, met hen mee te denken en ervaringen uit te wisselen. <

Informatie

1. www.barf-natuurlijk.nl
2. www.barfplaats.nl
3. www.drianbillinghurst.com
4. www.rawmeatybones.com
5. Lonsdale T. Raw meaty bones lobby group. Vet Rec. 1996;139(25):632.
6. Lonsdale T. Periodontal disease and leucopenia. J Small Anim Pract. 1995;36(12):542-6.
7. Lonsdale T. Cybernetic hypothesis of periodontal disease in mammalian carnivores. J Vet Dent. 1994;11(1):5-8.
8. Lippert G. La malbouffe des chiens. Le Soir Magazine 16/08/2006. www.lesoir.be